



ACCORD CADRE DE MAÎTRISE D'ŒUVRE

Projet de Marché subséquent

Lettre de Commande (LC)

Pouvoir adjudicateur exerçant la maîtrise d'ouvrage

**État / Ministère de l'Aménagement du Territoire et de la Transition Écologique (MATTE)
Direction Générale des Territoires et de la Mer de la Guyane**

Représentant du Pouvoir Adjudicateur (RPA)

Monsieur le Directeur de la Mer, du Littoral et de Fleuves de la Guyane

Objet de l'accord-cadre

Travaux d'entretien des criques en Guyane

Objet du projet de marché subséquent

Travaux d'entretien de la crique Gabriel sur la commune de Roura

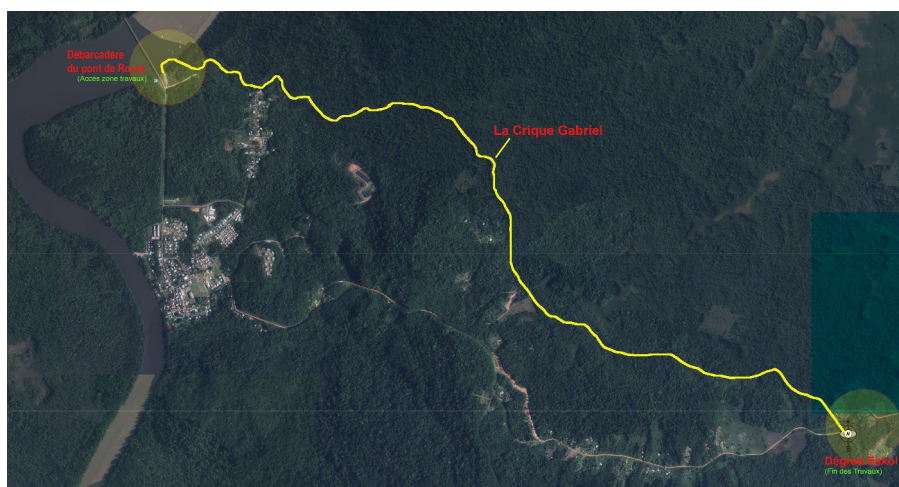
Article 1. Objet du projet de marché subséquent

Les prestations, objet du présent marché, concernent des travaux de nettoyage de la crique Gabriel :

- Enlèvement d'embâcles et de troncs flottants ;
- Enlèvement de souches ;
- Abattage d'arbres pouvant représenter un risque pour la navigation.

Article 2. Localisation des travaux

La zone des travaux se situe sur le territoire de la commune de Roura.



le chantier débute au niveau du fleuve Mahury et remonte la crique sur 3,5 km jusqu'au pont de la crique Gabriel dit « Eskol ».



Article 3. Objectif des travaux

L'objectif est d'améliorer la sécurité de la navigation en supprimant les obstacles de façon à garantir la circulation des résidents, des Kayakistes et opérateurs touristiques.

**Article 4. Période de réalisation des travaux**

Les travaux seront réalisés en saison sèche 2025, entre les mois d'octobre et de novembre.

Article 5. Prix

Les stipulations indiquées à l'article 4 du CCP-AC s'appliquent intégralement.

L'index retenu pour la clause d'actualisation des prix est :

TP06b : Dragages fluviaux et petits dragages maritimes

Article 6. Prescriptions techniques**6.1 Réunion Préparatoire et visite préalable**

Par dérogation à l'article 28 du CCAG travaux, il n'est pas fixé de période de préparation.

Par dérogation à l'article 3-2 du CCT-AC il n'est pas prévu pour ce projet de marché subséquent réunion préparatoire ni de visite préalable du chantier.

6.2 Caractéristique de l'engin de nettoyage et moyens nautiques

L'engin de nettoyage sera de type pelle amphibie permettant de travailler dans le lit de la crique Gabriel. L'accès au chantier ne pourra pas se faire pas voies terrestre, les berges n'étant pas accessibles. Le carnet de bord de l'engin devra être à jour.

L'engin devra posséder les caractéristiques techniques suivantes :

Caractéristique technique	Niveau
Poids de la pelle hydraulique	Supérieur à 22 T
Portée du bras	Jusque 15 m
Puissance	Minimum 80 kW
Profondeur de creusement	Jusque 11 m
Hauteur de prise	Jusque 14 m

Pendant les travaux, le titulaire devra disposer d'une embarcation légère pour le transport du personnel et des matériels utiles à la bonne tenue du chantier.

Le titulaire devra être en mesure de communiquer à n'importe quel moment avec le maître d'ouvrage, le maître d'œuvre ou les services de secours. Dans les zones non couvertes par le réseau de téléphonie mobile, il devra être équipé d'un moyen de communication adéquat permettant d'assurer ces communications.

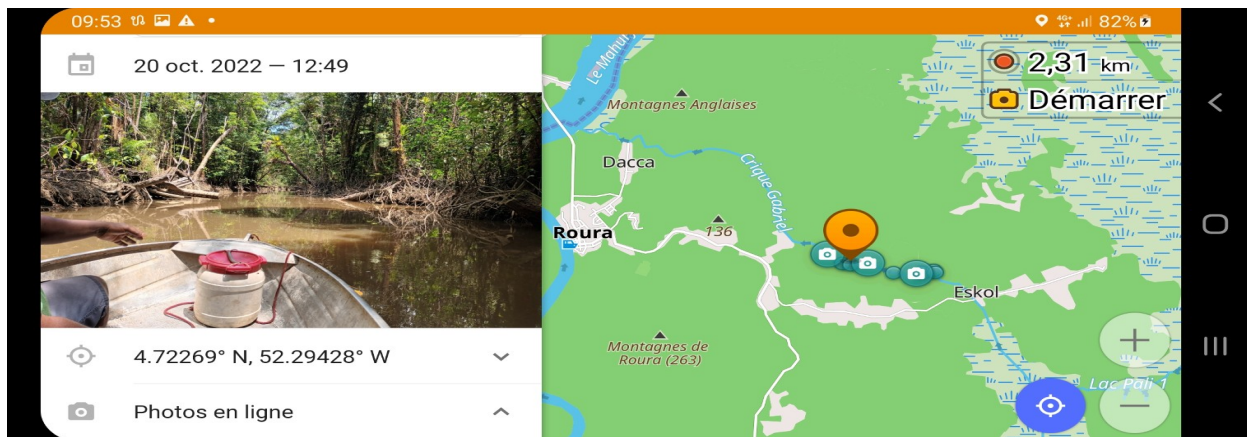
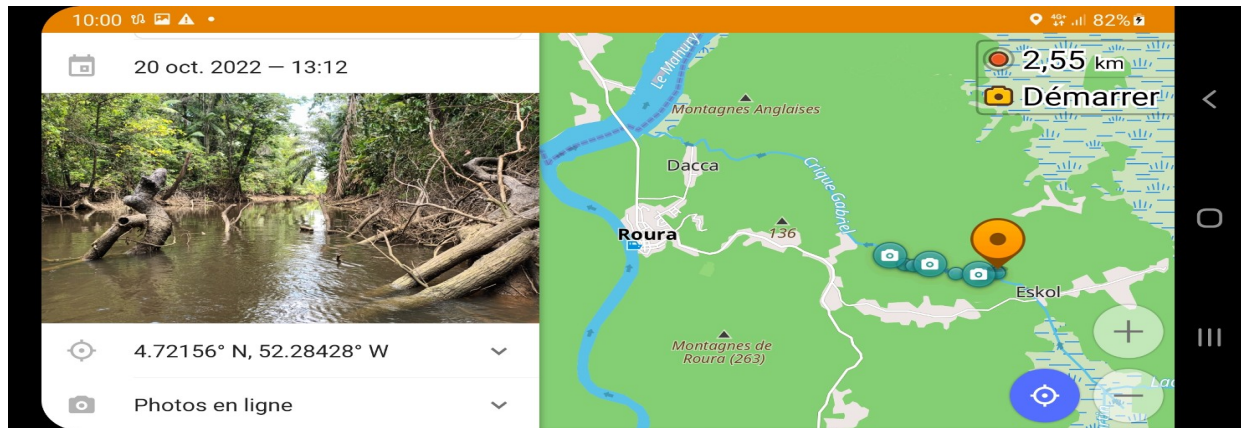


Exemple de moyen mécanique

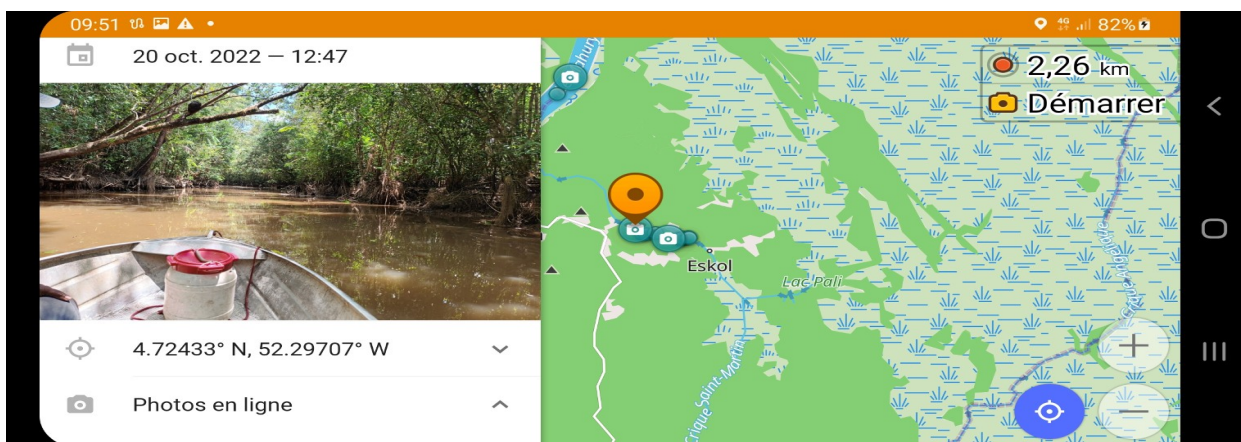
6.3 Enlèvement d'embâcles, dessouchage, Abattage

Les travaux seront conformes aux prescriptions techniques du CCP-AC.

- Paragraphe 3-3 : Travaux d'abattage mécanique ou d'enlèvement d'embâcles
- Paragraphe 3-5 : Travaux de dessouchage



Exemples de zone à traiter en enlèvement d'embâcles et dessouchage en lit de rivière



Abatage des arbres morts encore sur pied risquant de basculer dans le lit de la crique.

6.4 Signalisation de la zone de travaux

L'ensemble des dispositions de l'arrêté préfectoral, notamment la pose, la maintenance et la dépose de la signalisation du chantier sera assuré par le titulaire. À ce titre, il communiquera au maître d'œuvre le numéro de portable sur lequel pourra être joint le responsable du chantier pendant et en dehors des heures de travail.

Les lieux de pose des panneaux seront définis contradictoirement avec le maître d'œuvre lors du repérage de la zone chantier avant le démarrage des travaux.

6.5 Maintien de la circulation des navires

La circulation des résidents, des Kayakistes et opérateurs touristiques sur la crique seront maintenus pendant toute la durée des travaux.

Le titulaire prendra toutes les mesures nécessaires pour faciliter les entrées / sorties différents usagers. En particulier, il définira la procédure de croisement des navires avec la pelle dans les zones où des risques de collision existent.

Il définira également les zones de parking de la pelle en dehors des heures de travail pour engendrer aucun risque pour la navigation.

Article 7. Modalité de contrôle, suivi et validation des travaux

Les dispositions de l'article 3-2 du CCP-AC s'appliquent.

Article 8. Livrables attendus

Il est demandé aux candidats de fournir une estimation des travaux d'entretien décrits au paragraphe, détaillée par éléments de missions suivant le cadre du détail estimatif joint.

Pour chaque élément de mission, il est également demandé aux candidats de fournir un sous détail des prix unitaires ou une décomposition des prix forfaitaire permettant à l'acheteur d'appréhender :

- Le coût des matériels et des personnels ;
- La part pour aléas et imprévus ;
- La marge attendue du candidat.

Article 9. Pièces jointes

- Le détail estimatif (DE) relatif à la valorisation financière des missions attendues dans le cadre de cette lettre de commande ;
- Le Bordereau des Prix précisant les prestations attendues dans chacun des prix.